

ТЕХНИЧЕСКОЕ ОПИСАНИЕ

к ГОСТ 12.4.303-2016 «Одежда специальная для защиты от пониженных температур. Технические требования»

ГОСТ 12.4.280-2014 «Одежда специальная для защиты от общих производственных загрязнений и механических воздействий. Общие технические требования»
ТР ТС 019/2011

**87469379 Костюм зимний Балтика (тк.Оксфорд) п/к,
т.синий/васильковый**

**87476489 Костюм зимний Балтика (тк.Оксфорд) п/к,
т.серый/красный**



Рис.1. Эскиз Костюм зимний Балтика (тк.Оксфорд) куртка,
т.синий/васильковый. Куртка, вид спереди.

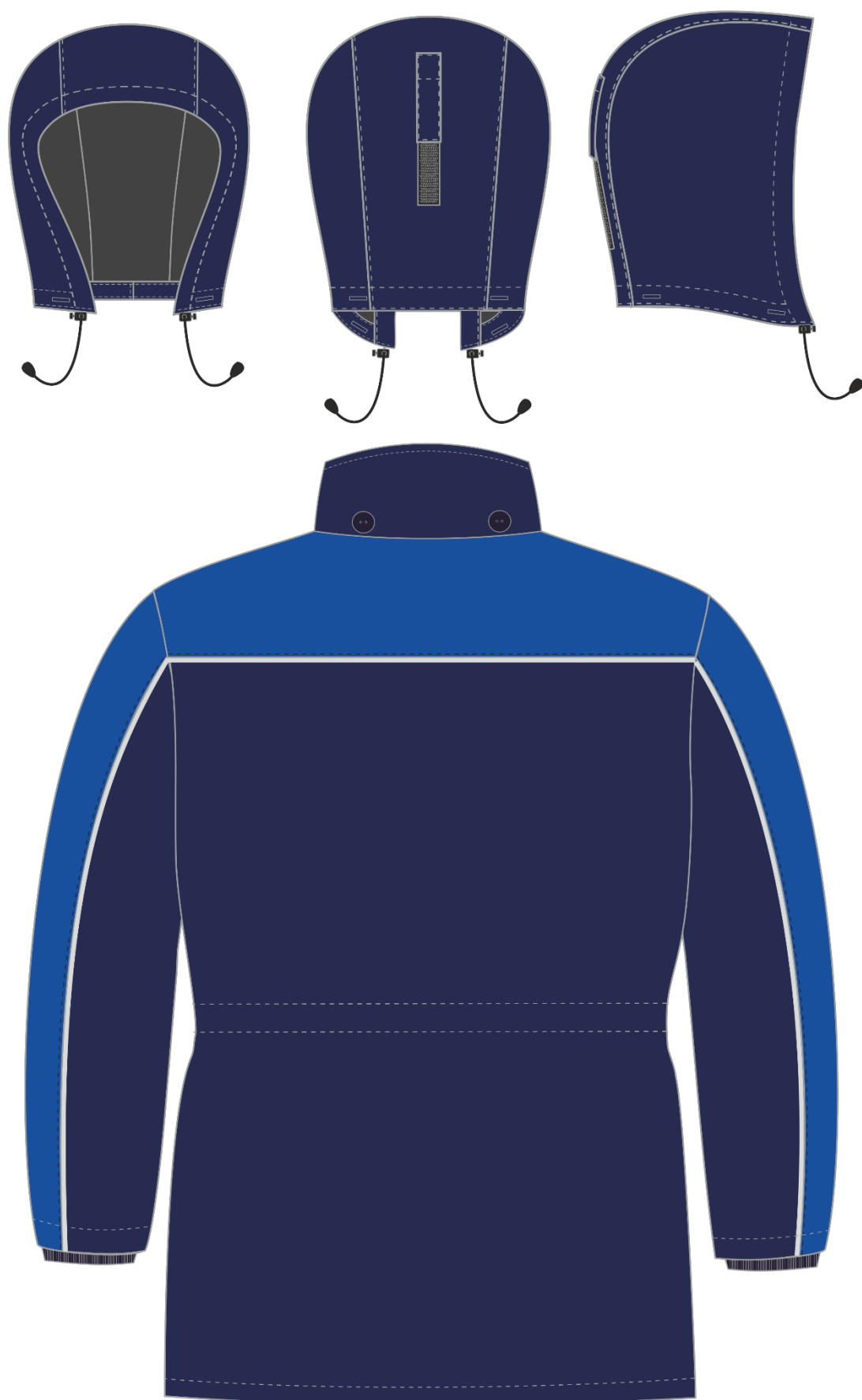


Рис.2. Эскиз Костюм зимний Балтика (тк.Оксфорд) куртка, т.синий/васильковый. Куртка, вид сзади.



Рис.3. Эскиз Костюм зимний Балтика (тк.Оксфорд) п/к, т.синий/
васильковый. Полукомбинезон, вид спереди и сзади.



Рис. 4. Эскиз Костюм зимний Балтика (тк.Оксфорд) куртка, т.серый/красный.
Куртка, вид спереди.

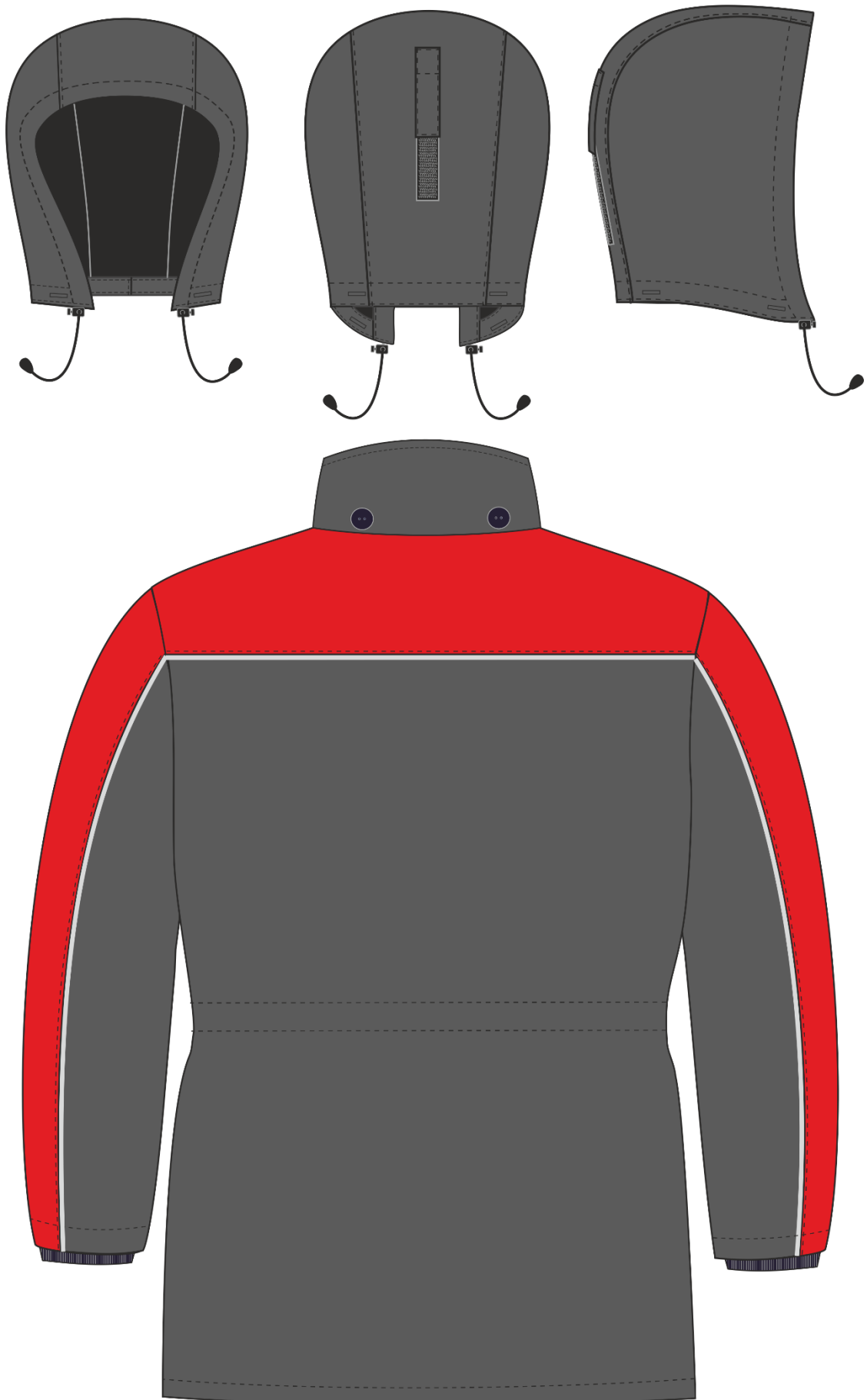


Рис. 5. Эскиз Костюм зимний Балтика (тк.Оксфорд) куртка, т.серый/красный.
Куртка, вид сзади.

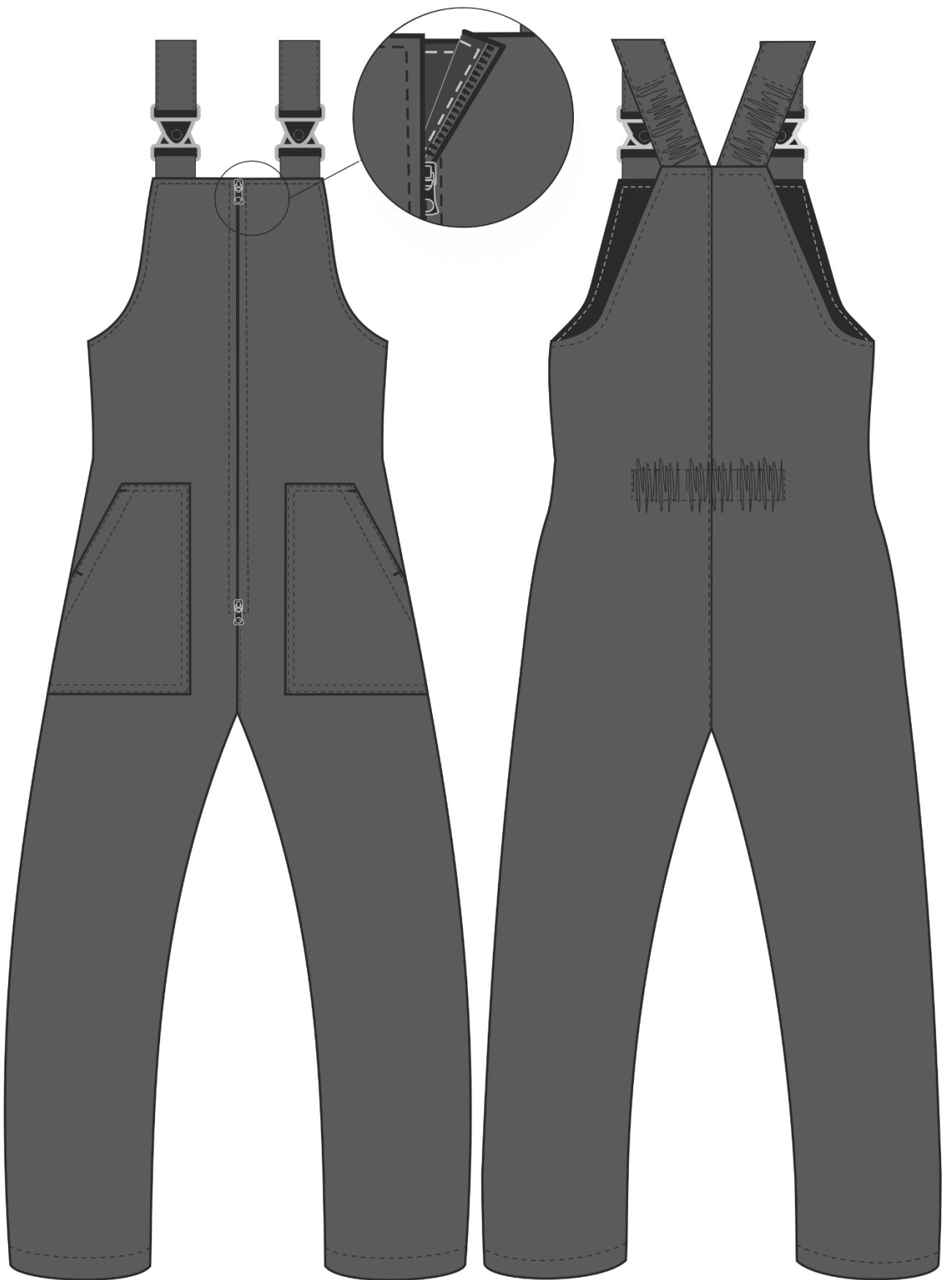


Рис.6. Эскиз Костюм зимний Балтика (тк.Оксфорд) п/к, т.серый/красный.
Полукомбинезон, вид спереди и сзади.

Изготовление и раскрой (отклонения от нитей основы в тканях и допуски при раскрое) куртки, должны соответствовать требованиям настоящего технического описания, основам промышленных методов обработки специальной одежды и образцу, утверждённому в установленном порядке.

Куртки по размерам должны изготавливаться на типовые фигуры, в соответствии с классификацией: по обхвату груди 80-140, по росту 158-200 по ГОСТ 31399-2009 и настоящего технического описания.

Табл. 1.

Обхват груди типовой фигуры, см							
80-84	88-92	96-100	104-108	112-116	120-124	128-132	136-140
Рост типовой фигуры, см							
158-164		170-176		182-188		194-200	

Описание внешнего вида модели

Костюм зимний Балтика (тк.Оксфорд), п/к предназначен для защиты работающих от пониженных температур в различных отраслях промышленности, изготавливается в соответствии с ГОСТ 12.4.303-2016 «Одежда специальная для защиты от пониженных температур. Технические требования» и ГОСТ 12.4.280-2014 «Одежда специальная для защиты от общих производственных загрязнений и механических воздействий. Общие технические требования»

Костюм состоит из куртки и полукомбинезона.

Куртка прямого силуэта, с центральной застёжкой на двухзамковую тесьму «молнию» и внешней ветрозащитной планкой. Ветрозащитная планка утеплена, застегивается на 5 участков ленты-контакт. Куртка с притачным утеплителем, со съёмным утеплённым капюшоном. По линии талии расположена кулиса, в которую вставлен шнур для прилегания изделия по фигуре, выходящий через люверсы в подбортах. Шнур регулируется при помощи фиксаторов. Концы шнура с наконечниками. Кулиса настрачивается на изнаночную сторону куртки. Низ куртки обработан швом вподгибку с закрытым срезом.

Полочка состоит из трех частей: отрезной кокетки из отделочной ткани, центральной и нижней частей. В шов притачивания кокеток вставлен светоотражающий кант. На центральной части полочек располагаются нагрудные карманы с наклонным входом, закрытым настрочной листочкой. Верхний и нижний срезы карманов вставлены в шов стачивания центральной и нижней частей полочки, вертикальный срез входит в борт. **В шов притачивания листочки левого кармана к полочке вставлена петля для бейджа из репсовой ленты (дополнительно петля зафиксирована отделочной строчкой и направлена внутрь кармана).**

Тканевая этикетка-флажок «Факел» вставлена в нижней части левого нагрудного кармана (со стороны бокового шва).

Нижние накладные карманы-полупортфель с фигурным клапаном, застегивающимся на два участка ленты «контакт».

Спинка с отрезной кокеткой из отделочной ткани. В шов притачивания кокетки вставлен светоотражающий кант.

Рукава втачные, трехшовные, состоящие из центральной, передней и локтевой частей. Центральная часть из отделочной ткани. В передний и локтевой швы вставлен светоотражающий кант. Низ рукава обработан швом вподгибку с закрытым срезом. В подкладку рукава вставлена надставка из подкладочной ткани с трикотажной манжетой.

Воротник втачной, стойка. Внешний воротник продублирован утеплителем. К воротнику с внешней стороны пришиты 4 пуговицы для пристёгивания капюшона.

Капюшон состоит из центральной и боковых частей, пристегивается к воротнику при помощи 4 петель. По лицевому вырезу капюшон регулируется за счет шнура с фиксаторами. Шнур выходит через технические отверстия по низу капюшона. Концы шнура с наконечниками. На центральной части капюшона настроена пата с лентой-контакт для регулировки объема.

Подкладка притачная, простегана с утеплителем в соответствии с разметкой на лекалах. На левую полочку подкладки настроен нагрудный накладной карман из основной ткани, застегивающийся на один участок ленты-контакт. **На внутренний накладной карман настроена этикетка ФИО.** Рукава подкладки втачные, с локтевым швом. Рукав с горизонтальным резом, в шов которого вставлена надставка из подкладочной ткани с трикотажным манжетом. В левый боковой шов подкладки вставлен запасной лоскут с пуговицей. **В горловину подкладки по центру спинки вставлена вешалка из ткани верха и основная этикетка.**

В готовом изделии подкладка скрепляется с тканью верха по пройме у бокового и плечевого швов при помощи держателей (из ткани подкладки). На капюшоне скрепляется по центру швов стачивания центральной части с боковыми.

Полукомбинезон прямого силуэта, с центральной застёжкой на двухзамковую тесьму «молнию». Полукомбинезон с цельнокроеной грудкой и спинкой.

Передние половинки с накладными карманами с наклонным входом. Боковой срез кармана входит в боковой шов полукомбинезона. Вход в карман обработан обтачкой.

По спинке в области талии с изнаночной стороны настроена резинка для прилегания изделия по фигуре.

Длина бретелей регулируется при помощи фастексов и внутренней резинки.

Полукомбинезон с притачным утеплителем, который простёган с подкладкой вертикальными параллельными строчками в соответствии с разметкой на лекалах.

Низ полукомбинезона обработан швом вподгибку с закрытым срезом.

На левую переднюю половинку подкладки в области груди настроена этикетка ФИО.