

## **ТЕХНИЧЕСКОЕ ОПИСАНИЕ № 87468673, 87489492**

ГОСТ 12.4.281-2014 «Одежда специальная повышенной видимости. Технические требования»

ГОСТ 12.4.280-2014 «Одежда специальная для защиты от общих производственных загрязнений и механических воздействий. Общие технические требования.»

**87468673 Костюм Дорожник с укороченной курткой  
(тк.Смесовая,210) п/к, оранжевый/т.синий**

**87489492 Костюм Дорожник с укороченной курткой  
(тк.Смесовая,210) п/к, лимонный/черный**

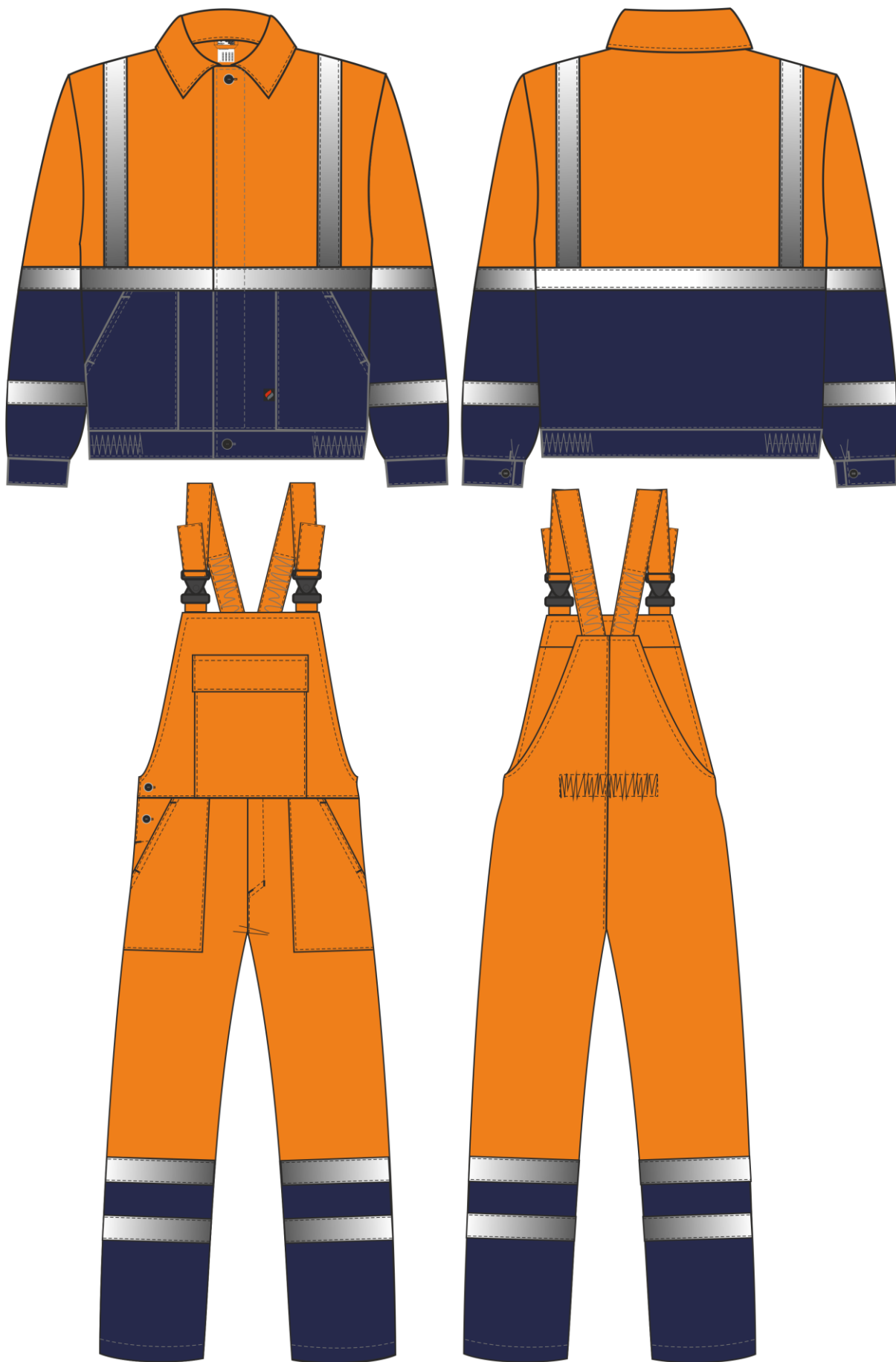


Рис.1. Эскиз Костюм Дорожник с укороченной курткой (тк.Смесовая,210) п/к, оранжевый/т.синий. Вид спереди и сзади.

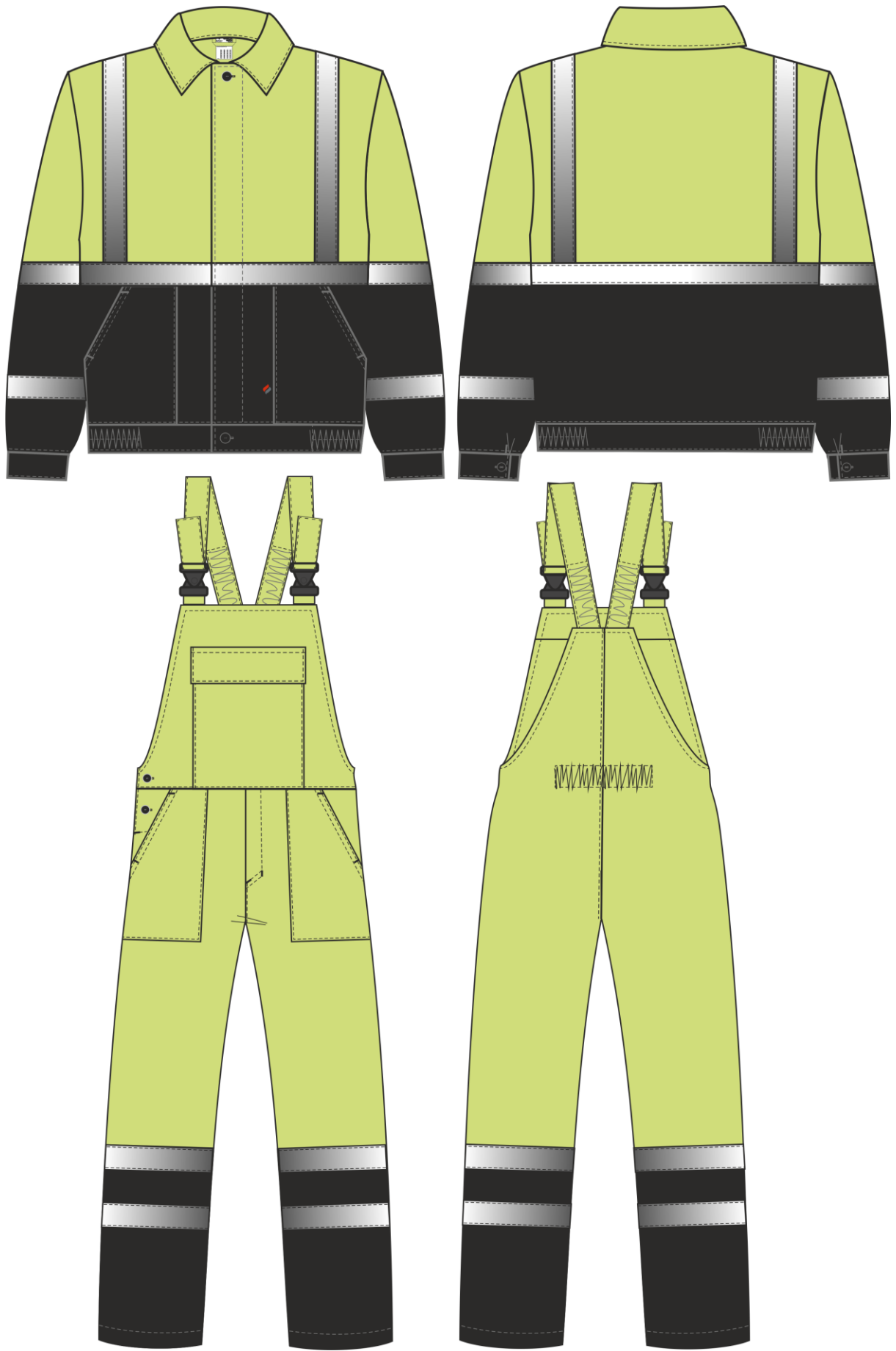


Рис.2. Эскиз Костюм Дорожник с укороченной курткой (тк.Смесовая,210) п/к, лимонный/черный. Вид спереди и сзади.

Изготовление и раскрой (отклонения от нитей основы в тканях и допуски при раскрое) изделия должны соответствовать требованиям настоящего технического описания, основам промышленных методов обработки специальной одежды и образцу, утвержденному в установленном порядке.

Изделия по размерам должны изготавливаться на типовые фигуры, в соответствии с классификацией: по обхвату груди 80-140, по росту 158-200, по ГОСТ 31399-2009 и настоящего технического описания.

Табл. 1.

Обхват груди типовой фигуры, см							
80-84	88-92	96-100	104-108	112-116	120-124	128-132	136-140
Рост типовой фигуры, см							
158-164		170-176		182-188		194-200	

### Описание внешнего вида модели

Костюм Дорожник предназначен для визуального обозначения присутствия носящих его людей при дневном освещении и ночью в свете фар, изготавливается в соответствии с ГОСТ 12.4.281-2014 «Одежда специальная повышенной видимости. Общие технические требования», с ГОСТ 12.4.280-2014 «Одежда специальная для защиты от общих производственных загрязнений и механических воздействий. Общие технические требования».

Костюм состоит из куртки и полукомбинезона.

**Куртка** укороченная прямого силуэта, с супатной застёжкой на три петли и пуговицы и двумя сквозными - одной вверху борта, другой по поясу. В горловину куртки вставлена вешалка и основная этикетка. Куртка с притачным поясом с внутренней резинкой по бокам.

*Полочки и спинка* состоят из верхних и нижних частей. На верхнюю часть полочек и спинки вертикально и горизонтально настроены светоотражающие полосы (далее СОП) шириной 50мм. Нижняя часть полочек и спинки из отделочной ткани.

На нижней части полочки расположены накладные карманы с наклонным входом. Боковой срез кармана входит в боковой шов куртки, нижний срез кармана – в шов притачивания пояса. **Тканевую этикетку «Факел» вставляют в нижний край левого кармана в шов со стороны застёжки на 5 см выше шва притачивания пояса. Этикетка ФИО настрачивается с изнаночной стороны левой полочки под карман.**

*Рукава* втачные, одношовные, состоящие из двух частей: верхней и нижней. Нижняя часть рукавов из отделочной ткани. Рукава заканчиваются горизонтальной шлицей и притачной манжетой, застёгивающейся на одну петлю и пуговицу. На рукава настрачиваются две горизонтальных СОП шириной 50мм по разметке на лекалах.

*Воротник* втачной отложной.

**Полукомбинезон** (далее п/к) прямого силуэта с застёжкой «гульфик» на две петли и пуговицы. Боковая застёжка п/к на две петли и пуговицы в правом боковом шве.

П/к с притачной грудкой. На грудке расположен накладной карман с клапаном. **На грудку п/к с изнаночной стороны под карман настроена этикетка ФИО.** Передние половинки п/к с боковыми накладными карманами с наклонным входом.

*Передние и задние половинки* состоят из двух частей: верхних и нижних. Нижняя часть п/к из отделочной ткани. По низу п/к настроены две СОП шириной 50мм по разметке на лекалах.

Задняя часть п/к с цельнокроеной спинкой. На уровне талии спинки настроена резинка для прилегания изделия по фигуре.

*Бретели* регулируются при помощи пряжек - фастексов и внутренней резинкой.

*Низ* п/к обработан швом вподгибку с закрытым срезом.

Основная этикетка настроена по центру внутреннего края обтачки спинки.