

ТЕХНИЧЕСКОЕ ОПИСАНИЕ №87473059, 87468215, 87486820

К ГОСТ 12.4.280-2014 «Одежда специальная для защиты от общих производственных загрязнений и механических воздействий. Общие технические требования.»

ТР ТС 019/2011

**87473059 Костюм Виват-1 Премиум (тк.Смесовая,240) брюки,
серый/черный/красный**

**87468215 Костюм Виват-1 Премиум (тк.Смесовая,240) брюки,
т.синий/черный/васильковый**

**87486820 Костюм Виват-1 Премиум (тк.Смесовая,240) брюки,
зеленый/черный/серый**

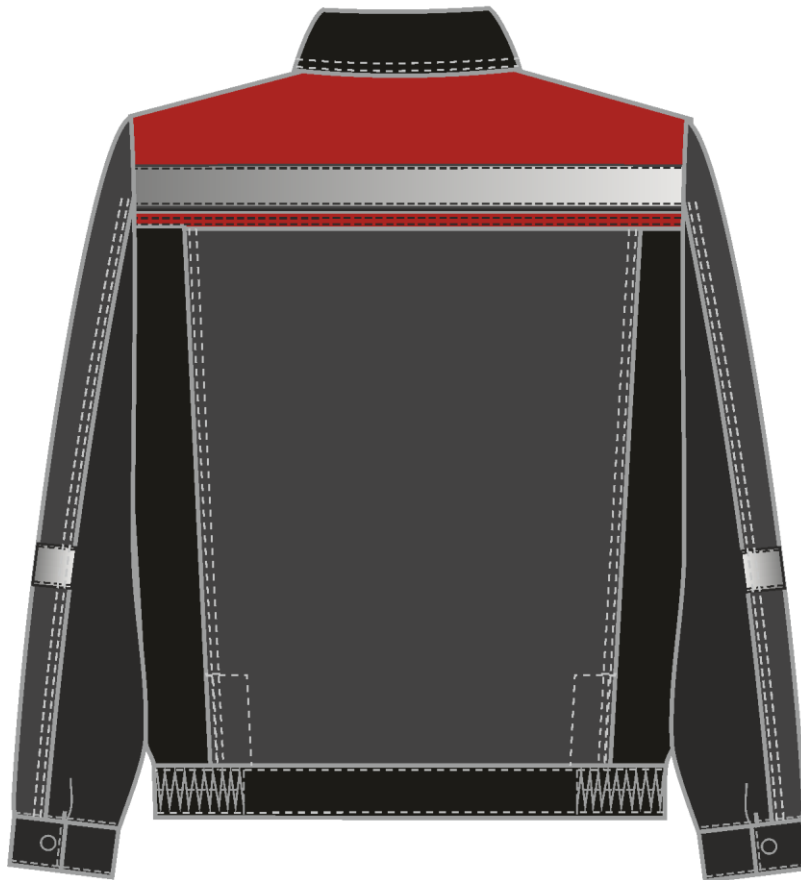


Рис.1. Эскиз Костюм Виват-1 Премиум (тк.Смесовая,240) брюки, серый/черный/красный, куртка. Вид спереди и сзади.

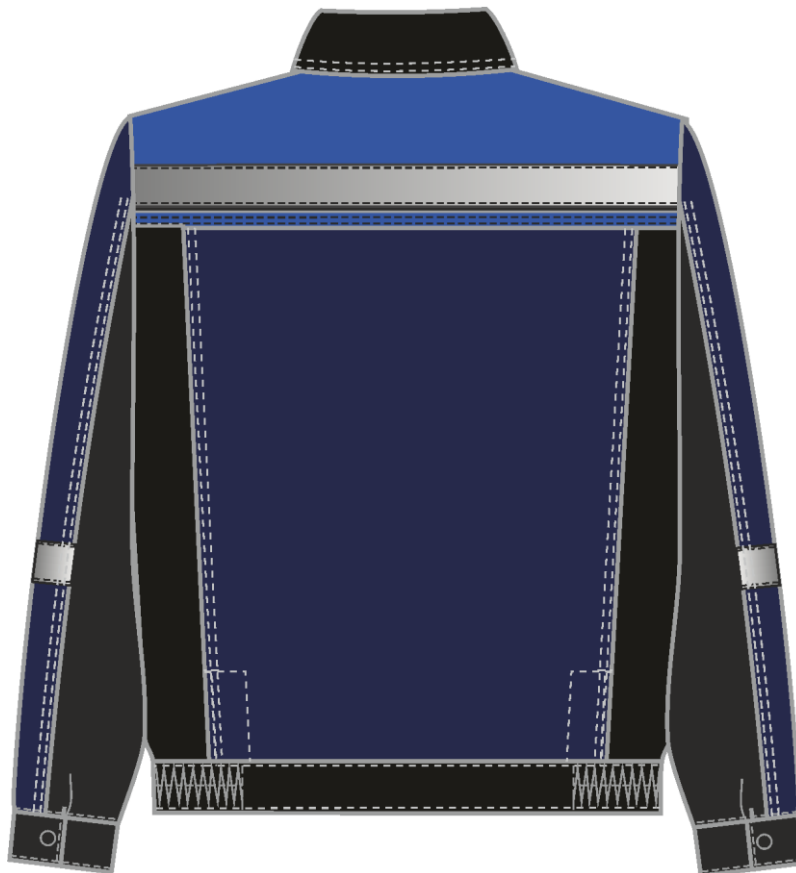


Рис.2. Эскиз Костюм Виват-1 Премиум (тк.Смесовая,240) брюки, т.синий/черный/васильковый, куртка. Вид спереди и сзади.

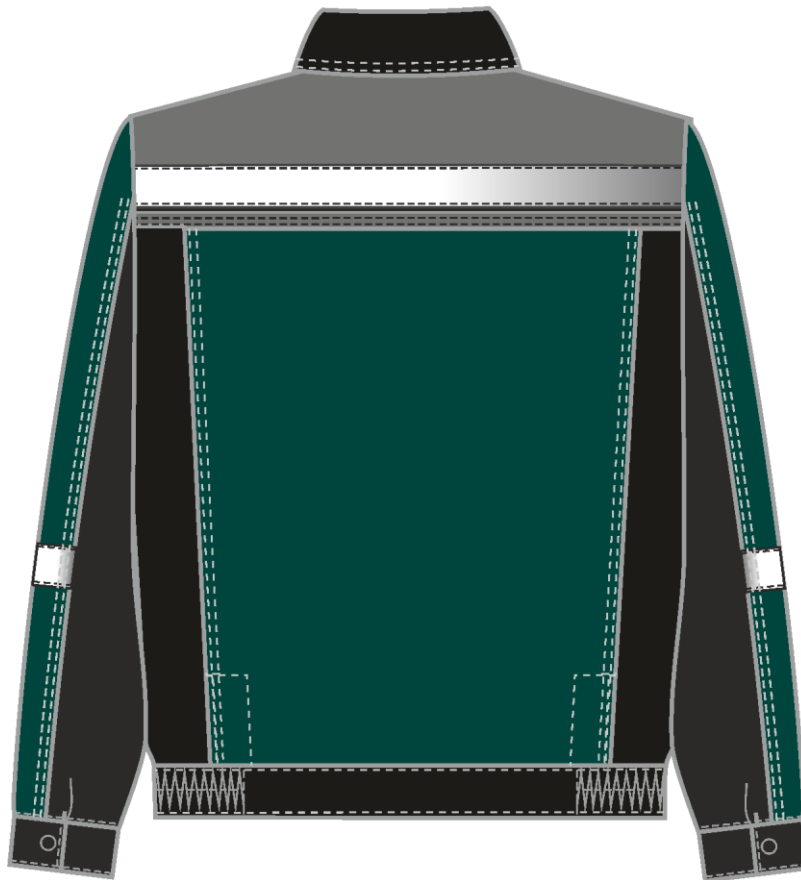


Рис.3. Эскиз Костюм Виват-1 Премиум (тк.Смесовая,240) брюки, зеленый/черный/серый, куртка. Вид спереди и сзади



Рис.4. Эскиз Костюм Виват-1 Премиум (тк.Смесовая,240) брюки, серый/черный/красный, брюки. Вид спереди и сзади.



Рис.5. Эскиз Костюм Виват-1 Премиум (тк.Смесовая,240) брюки, т.синий/черный/васильковый, брюки. Вид спереди и сзади.



Рис.5. Эскиз Костюм Виват-1 Премиум (тк.Смесовая,240) брюки, зеленый/черный/серый, брюки. Вид спереди и сзади.

Изготовление и раскрой (отклонения от нитей основы в тканях и допуски при раскрое) изделий, должны соответствовать требованиям настоящего технического описания, основам промышленных методов обработки специальной одежды и образцу, утверждённому в установленном порядке.

Изделия по размерам должны изготавливаться на типовые фигуры, в соответствии с классификацией: по обхвату груди 80-140, по росту 158-200 по ГОСТ 31399-2009 и настоящего технического описания.

Табл. 1.

Обхват груди типовой фигуры, см							
80-84	88-92	96-100	104-108	112-116	120-124	128-132	136-140
Рост типовой фигуры, см							
158-164		170-176		182-188		194-200	

Описание внешнего вида модели

Костюм Виват-1 Премиум предназначен для защиты от общих производственных загрязнений и механических воздействий, изготавливается в соответствии с ГОСТ 12.4.280-2014 «Одежда специальная для защиты от общих производственных загрязнений и механических воздействий. Общие технические требования».

Костюм состоит из куртки и брюк.

Куртка прямая, с центральной застёжкой на тесьму-молния и ветрозащитной планкой с перекантом, застегивающейся на кнопку в верхней части. Низ куртки на поясе, застегивающимся на кнопку, с внутренней эластичной тесьмой в области боковых швов.

Полочки на кокетках. На кокетках располагается светоотражающая полоса (далее СОП) шириной **50мм**, под которую (по нижнему срезу) вставлен кант. На полочках располагаются нагрудные накладные карманы с двумя зональными делениями. Нагрудные карманы нижним срезом входят под СОП полочек шириной **50мм**. На левом нагрудном кармане располагается карман-портфель под рацию с клапаном, застегивающимся на ленту-контакт. Клапан кармана под рацию входит в шов притачивания кокетки. **Под клапаном в шов втачана петля из репсовой тесьмы для крепления бейджа.** Нижние накладные карманы состоят из двух частей: большого кармана с боковым входом, малого кармана с вертикальным входом. Большой нижний карман входит по трём срезам в боковой шов, борт и шов притачивания пояса. Малый нижний карман передним срезом входит в борт, боковой срез частично установлен на большой карман, нижний срез входит в шов притачивания пояса. Вход в большой нижний карман обработан швом вподгибку с открытым обмётанным срезом. Вход в малый нижний карман обработан швом в подгибку с закрытым срезом. Нижние накладные карманы с клапаном, торцевые стороны которого входят в боковой шов и борт, верхний срез входит под СОП.

Тканевая этикетка-флажок «Факел» вставляется в нижний край кармана под рацию со стороны бокового шва. С изнаночной стороны левой полочки под нижним карманом расположена этикетка ФИО (по разметке в лекалах).

Спинка на кокетке и с отрезными бочками. На кокетке расположен СОП шириной **50мм**, под которую по нижнему срезу вставлен кант. Центральная часть спинки образует две вертикальные складки для свободы движения, фигурно застроченные в нижней части.

Рукава втачные трехшовные. Центральная часть рукава с СОП шириной **50мм**. Низ рукава с притачной манжетой, застегивающейся на кнопку и горизонтальной шлицей.

Воротник втачной, отложной. В горловину куртки втачивается вешалка из основной ткани и этикетка основная.

В левый боковой шов со стороны изнанки крепится запасной лоскут.

Брюки прямого силуэта с передней застежкой-гульфик на тесьму-молния.

Притачной пояс с пятью шлёвками под ремень. Пояс застёгивается на одну петлю и пуговицу.

На задних половинках располагаются вытачки по линии талии.

На передних половинках расположены боковые накладные карманы с настрочными усиливающими накладками по низу. Вход в карман обработан обтачкой и дополнительно фиксируется закрепками. На задней правой половинке располагается фигурный накладной карман. Под накладной карман входит карман для инструментов, входящий в боковой шов. На кармане для инструментов располагается малый накладной карман с двумя наклонными петлями.

Передние и задние половинки состоят из двух частей. На нижних частях передних и задних половинок располагается светоотражающая полоса шириной **50мм** с выпуском канта **3мм**.

На левую переднюю половинку с изнаночной стороны настрачивается этикетка ФИО под накладным карманом.

В шов притачивания пояса на уровне среднего шва задних половинок настрачивается этикетка основная.